



SPODBUJAMO
E-KROŽNO

Knjižnica, vzpostavi se!

Priročnik za uspešno vzpostavitev
in vodenje knjižnice reči



DOBRODOŠLI MED REČMI!

V priročniku korak za korakom predstavljamo napotke za vzpostavitev knjižnice reči in primere dobrih praks njenega vodenja. Informacije vam bodo zagotovo pomagale postaviti uspešno in privlačno knjižnico reči.

PRIJETNO LISTANJE VAM ŽELIMO!

Priročnik smo izdali v okviru projekta Life Spodbujamo e-krožno LIFE18 GIE/SI/000008. Namen projekta je potrošnike informirati in spodbuditi k uporabi storitev, kot so ponovna uporaba, popravilo rabljenih aparatov, souporaba aparatov, nakup storitev namesto nakupa aparatov ter recikiranje aparatov. V priročniku smo se osredotočili na souporabo aparatov in smo ga pripravili v sodelovanju s Knjižnico Reči.

naziv projekta: Life Spodbujamo e-krožno LIFE18 GIE/SI/000008



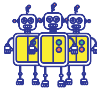








nosilec projekta: ZEOS, d. o. o.

sofinancerji projekta: Evropska komisija in Ministrstvo za okolje in prostor RS.

lokalni partner projekta: Knjižnica Reči

izdajatelj: ZEOS, d. o. o.; uredniški odbor: Jošt Derlink, Knjižnica Reči, Branka Biček Bizant, ZEOS, d. o. o.; oblikovanje: Iz Principa; lektoriranje: Simona Kepić; leto izida: junij 2022

VSEBINA

	NA KRATKO O KNJIŽNICAH REČI	1
	ENAKA IDEJA V RAZLIČNIH OBLIKAH	7
	EKIPA	10
	PROSTOR	12
	PREDMETI	15
	IZPOSOJE	18
	FINANCIRANJE	21
	ADMINISTRACIJA	23
	KOMUNIKACIJA	25
	DOGODKI	27
	SEZNAM OMENJENIH KNJIŽNIC	28



REPUBLIKA SLOVENIJA
MINISTRSTVO ZA OKOLJE IN PROSTOR

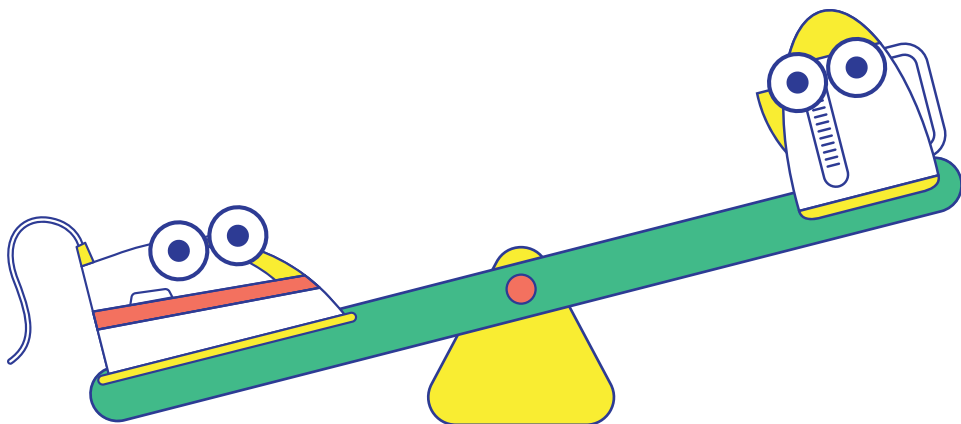


1. NA KRATKO O KNJIŽNICAH REČI



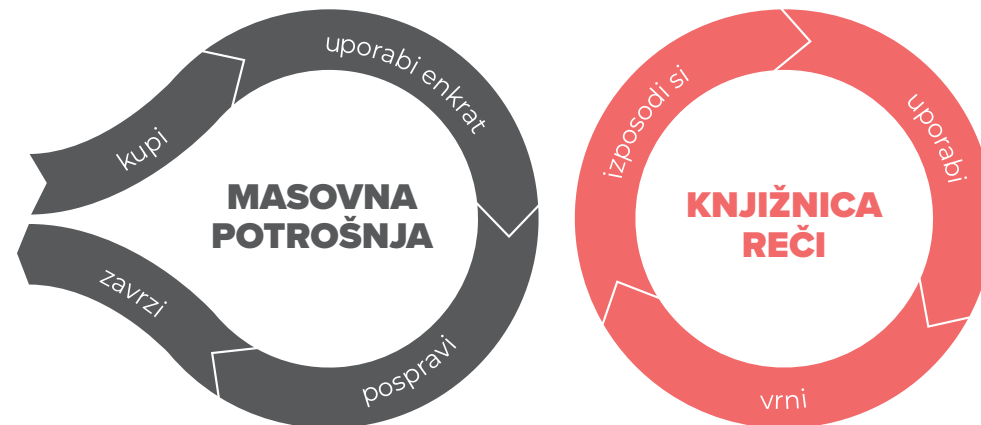
Souporaba se ni začela s knjižnicami reči. Že od nekdaj si izposojamo knjige, poznamo izposojevalnice koles, delimo pa si lahko tudi oblačila, športno opremo in semena. Zakaj si ne bi izposodili tudi vrtalnega stroja? Po raziskavah je vrtalni stroj v povprečnem gospodinjstvu v uporabi zgolj 15 minut na leto. Če pomislimo na porabljeno količino energije in naravnih virov za izdelavo vrtalnega stroja, pridemo do zaključka, da souporaba ni zgolj dobrodošla, temveč nujna.

Knjižnice reči so neprofitne izposojevalnice najrazličnejših predmetov za delo in prosti čas, ki delujejo po principu souporabe, klasične knjižnične izposoje. Na svojih policah ponujajo predvsem predmete, ki jih povprečen uporabnik potrebuje zgolj občasno.



CILJ KNJIŽNIC REČI

Skupnosti približajo načela souporabe ter zagotovijo zanesljivo in varčno alternativo klasični potrošnji.



- drag življenjski slog
- več porabljenega prostora
- več odpadkov

- + prihranek denarja
- + velik nabor izdelkov
- + okolju prijazno

KORISTI ZA UPORABNIKE

- S souporabo prihranimo denar, saj nam marsikaterega predmeta ni treba kupiti.
- S souporabo prihranimo prostor, ki bi bil sicer namenjen skladiščenju predmetov.
- Z izposajo lahko preizkusimo predmet, preden se odločimo za njegov nakup. S tem poskrbimo za to, da je kupljen predmet bolje izkoriščen.
- Z osebno izkušnjo souporabe spoznamo koristi, ki jih prinaša okolju in družbi.

KORISTI ZA OKOLJE IN DRUŽBO

- Vsaka izposoja predmeta pripomore k boljšemu izkoristku naravnih virov, ki so bili porabljeni pri njegovi izdelavi. Hkrati zmanjša možnost, da bi predmet predčasno pristal med odpadki.
- Posameznikom iz socialno šibkejših okolij je omogočena uporaba predmetov, ki si jih sicer ne bi mogli privoščiti.
- S konkretnimi primeri vzgaja in izobražuje mlade o okoljevarstvu in alternativah klasični potrošnji.
- Gradi zaupanje med ljudmi in s tem utrjuje skupnost ter medsebojno pomoč.
- Skupaj s sorodnimi pobudami (repair cafe, centri ponovne uporabe, trgovine brez embalaže) pomaga občinam pri doseganju okoljskih in trajnostnih strategij.

MNENJA PODPORNIKOV IN DELEŽNIKOV ŽE VZPOSTAVLJENIH KNJIŽNIC REČI



foto: arhiv ZEOS, d. o. o.

»ZEOS je kot družba proizvajalčeve razširjene odgovornosti zaorala ledino na področju krožnega gospodarjenja z e-opremo. S projektom LIFE Spodbujamo e-krožno, sofinanciranim s strani Evropske komisije in Ministrstva za okolje in prostor RS, spodbujamo storitve in izdelke, ki podaljšujejo življenjsko dobo in izkoriščenost e-naprav. Souporaba izdelkov je poleg ponovne uporabe in servisiranja najboljši način zadrževanja materialov v obtoku in varovanja naravnih virov. Dejstvo je, da smo potrošniška družba, zato prodaja elektronike iz leta v leto narašča, posledično pa tudi količina e-odpadkov, med katerimi se znajdejo tudi še popolnoma delujoči aparati. Zato si želimo, da bi ljudje prepoznali korist tudi v souporabi in izmenjavi aparatov ter tako podaljšali življenje tistim, ki bi jih sicer oddali v postopek recikliranja. Vzpostavitev skupnosti souporabe potrošnike nagovarja k preudarni uporabi aparatov, hkrati pa promovira socialne vrednote in priložnosti za širitev vključevalne ekonomije.«
Emil Šehić, direktor družbe ZEOS, d. o. o.

»Kadar me prosijo, naj povem kaj preroškega, izrazim svoje prepričanje, da bo prihodnost mest zagotovo delitvena. Temeljila bo na menjalnem gospodarstvu in kulturi izposoje. Menjalno gospodarstvo bo spodbujalo izmenjavo in souporabo dobrin, izdelkov in proizvodnih sredstev. V takšni prihodnosti bodo izposojevalnice postale izpostave novega načina vzdržnega življenja. Zagotavljale nam bodo možnost za samooskrbovanje in samo-pomoč na osnovi neposredne menjave blaga in storitev ter izmenjave znanj. Vzpostavitev in razvoj skupne lastnine uporabnih predmetov ter orodij po potrebi in za določen čas je najbolj enostavna alternativa prekomernemu potrošništvu, ki ima za posledico stalno menjavo predmetov in izdelkov, ki so še uporabni, ki bi se jih dalo popraviti, predelati in ponovno uporabiti z drugim namenom. Možnost organizirane izposoje torej pomaga podaljševati uporabnost izdelkov in povečuje njihovo izkoriščenost z množično souporabo. S tem se krepi občutek pripadnosti odgovorni skupnosti, ki živi z mislijo na preživetje prihodnjih generacij. Izposojevalnice so še posebej pomembne tudi zato, ker omogočajo, da lahko ljudje poleg prihranka za sezonske nakupe ohranjajo oziroma razvijajo sposobnosti za vsakodnevna popravila, s čimer spodbujajo tudi večšine za dejavno premagovanje kriznih razmer. Na ta način izposojevalnice in izmenjevalnice reči omogočajo krepitev skupinske odpornosti in solidarno povezanost ljudi, ki je pri nas še živa v obliki sosedске pomoči.«

Janez Koželj, podžupan Mestne občine Ljubljana



foto: Sandi Fišer



»Pri Knjižnici Reči imam najraje zgodbe, ki se skrivajo za vsako izposajo. Kako so naši zvočniki rešili poročno slavje, električno orodje spremenilo kombi v avtodom, nahrbtnik potoval po Baliju, gasilske mize poskrbele za piknik pred blokom, detektor kovin pa našel izgubljen zaročni prstan. Od leta 2016, ko sem prevzel vodenje ljubljanske Knjižnice Reči, se je nabralo že kar nekaj zgodb. Veseli me, da so se v zadnjih letih tudi po Sloveniji začele odpirati nove knjižnice reči. Da bi nas bilo v prihodnje še več, smo skupaj z družbo ZEOS pripravili priročnik, ki združuje izkušnje slovenskih in evropskih knjižnic reči. Verjamem, da se tudi v Mariboru, Kopru, Novem mestu in drugje skriva marsikatera zgodba!«

Jošt Derlink, koordinator Knjižnice Reči

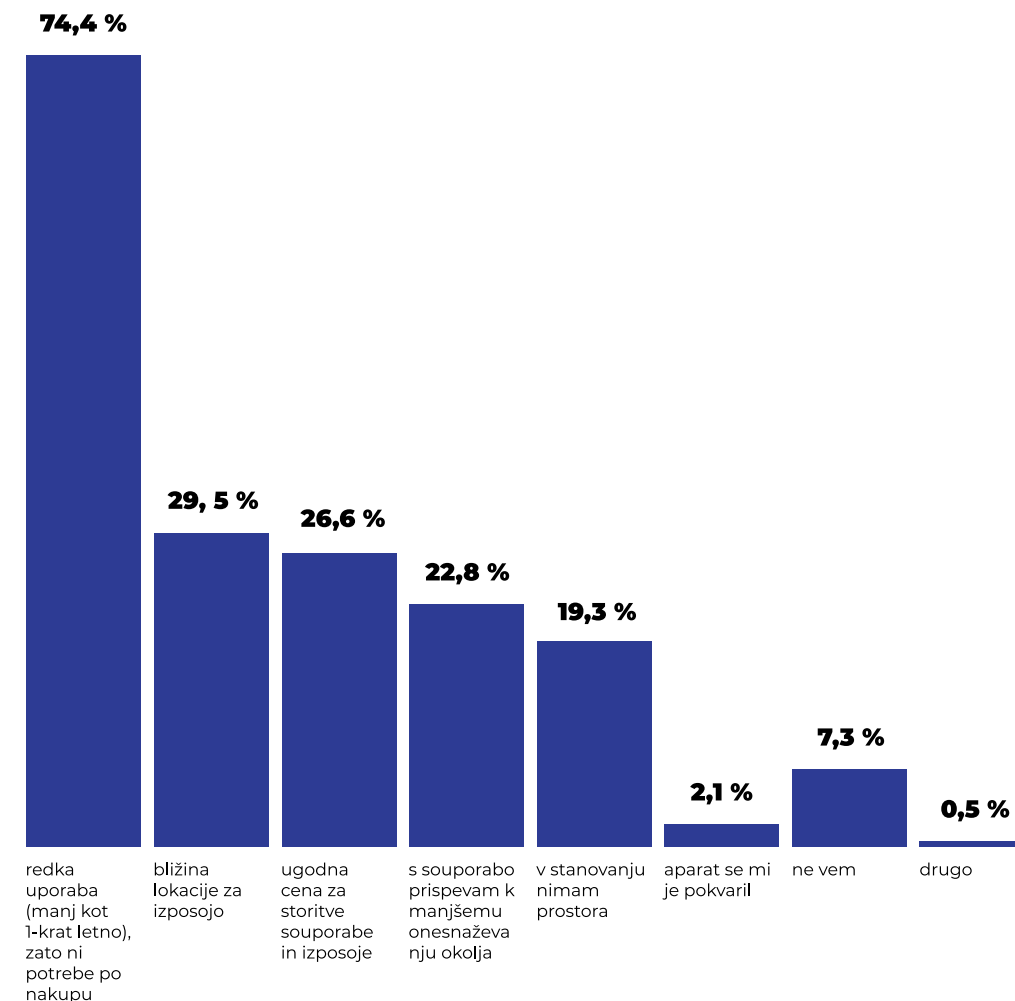
Vzpostavitev in razvoj skupne lastnine uporabnih predmetov ter orodij po potrebi in za določen čas je najbolj enostavna alternativa prekomernemu potrošništvu.

»Knjižnico smo odprli, ker se nam je ideja zdela res fantastična. Poleg tega smo imeli že veliko opreme, ki pa je večino časa čakala v skladišču na taborjenje ali podoben dogodek. In smo si rekli, da bi to opremo res lahko še komu posodili, hkrati pa z donacijami zbrali še kaj dodatne opreme, ki je še nimamo.«

Jure Ausec, KR po stvar



KAJ PRI UPORABNIKIH NAJBOLJ VPLIVA NA ODLOČITEV ZA IZPOSOJO?



Za izposajo ali souporabo se anketiranci v največji meri odločijo zaradi redke uporabe aparata (**74,4 %**), sledita bližina lokacije za izposajo (**29,5 %**) in ugodna cena izposoje ali souporabe (**27,6 %**).

2. ENAKA IDEJA V RAZLIČNIH OBLIKAH



Prva evropska knjižnica reči je odprla svoja vrata leta 2010, od takrat pa ji je sledilo že več kot 50 knjižnic. V Sloveniji smo prvo knjižnico reči dobili leta 2015, v zadnjih letih pa so se odprle še v Idriji, Kranju in Logatcu, nekaj pa jih je v nastajanju. Čeprav združujejo skupna načela in vrednote, se v samem načinu izvedbe ter vodenju med seboj precej razlikujejo in se prilagajajo lokalnim potrebam in možnostim.



Knjižnica Reči v Ljubljani
foto: Rok Hočevar

KNJIŽNICA REČI + NEVLADNA ORGANIZACIJA

Knjižnice pogosto delujejo pod okriljem nevladnih organizacij. Takšno delovanje jim zagotavlja jedrno ekipo, prepoznavnost in izkušnje z birokracijo, razpisi ter komuniciranjem z javnostjo. Hkrati lahko knjižnice pomagajo organizacijam pri doseganju zastavljenih ciljev s področja povezovanja skupnosti, okoljevarstva in socialnega dela.

PRIMER: Ljubljansko Knjižnico Reči je ustanovilo društvo Prostorož ob podpori regionalne razvojne agencije, občine in društva Slovenia Coworking. Knjižnica je eno izmed orodij povezovanja lokalne skupnosti v Savskem naselju. Prvih pet let je delovala kot Prostorožev projekt, v začetku 2020 pa je bilo ustanovljeno samostojno društvo.

KNJIŽNICA REČI + MLADINSKI CENTER

Knjižnice lahko programsko obogatijo mladinske centre, razširijo njihov krog uporabnikov in povečajo vpliv v lokalnem okolju. Mladinski centri imajo pomembno vlogo pri neformalnem izobraževanju, knjižnica pa je primerna metoda za ozaveščanje o okoljskih tematikah. Prednost vzpostavitve knjižnice v mladinskem centru je v že vzpostavljeni infrastrukturi (prostor, osebje, obveščevalni kanali).

PRIMER: Mladinski center Idrija je vzpostavil svojo knjižnico v okviru projekta Alps2030, ki želi opolnomočiti mlade v boju proti podnebnim spremembam. Za vodenje knjižnice zdaj skrbi mednarodna skupina prostovoljcev pod mentorstvom mladinskega centra.

KNJIŽNICA REČI + TABORNIKI

Taborniki že v svoji osnovi spodbujajo mlade k samostojnemu, družbi in okolju prijaznemu načinu življenja. Široka članska mreža in zagon sta dobri popotnici za vzpostavitev knjižnice pod okriljem lokalnega taborniškega roda.

PRIMER: Kranjska knjižnica je zaživela na pobudo tabornikov iz Društva tabornikov – rod Stane Žagar. Za zbiranje finančnih sredstev so izkoristili platformo množičnega financiranja Scout Donation Platform.

KNJIŽNICA REČI + KNJIŽNICA

Zakaj pa ne bi predmetov izposojali kar v klasični knjižnici? Knjižnice so najstarejše ustanove, ki delujejo po načelih souporabe, imajo zagotovljen prostor, osebje in celo sistem katalogizacije ter evidentiranja izposoj.

PRIMER: Ko so v Goethe-Institutu v Bratislavi iskali načine, kako pritegniti čim širšo javnost v svoje prostore, so se odločili, da svoji knjižnici dodajo še oddelek s predmeti. Odločili so se, da del sredstev, ki bi šel sicer za nakup nemške literature, namenijo nakupu 40 predmetov. Zaradi uspešne implementacije je Goethe-Institut vključil odprtje knjižnice reči v strateški načrt ostalih mednarodnih enot.

KNJIŽNICA REČI + SOCIALNO PODJETJE

Veliko socialnih podjetij se programsko (okoljevarstvo in socialne inovacije) in po načinu upravljanja (vlaganje presežkov prihodkov nazaj v lastne dejavnosti) ujema z vizijo knjižnic reči. Knjižnice tako lahko dopolnijo obstoječe dejavnosti socialnih podjetij, ki delujejo na področjih souporabe, ponovne uporabe in novih oblik javnih storitev.

PRIMER: Londonska knjižnica reči je oblikovana kot samostojno socialno podjetje, v zadnjih petih letih pa je razširila svojo mrežo izposojevalnic v različne londonske četrti.

KNJIŽNICA REČI + SOSEDJE

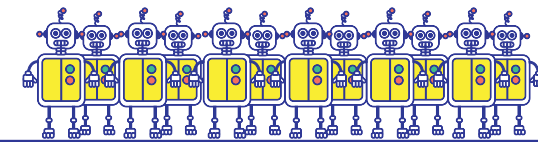
Knjižnica reči lahko deluje tudi brez stalne lokacije. V tem primeru ne potrebujemo prostora, močne ekipe, spletnih kanalov in razpisov. Potrebujemo le zvrhano mero navdušenja, ki bo prepričalo ljudi v nekem okolju, da se vključijo v mrežo souporabe med sosedi.

PRIMER: Švicarska iniciativa Pumpipumpe je pripravila zbirko nalepk, ki jih sosede nalepijo na svoje nabiralnike in tako sporočijo ostalim sosedom, katere predmete si lahko izposodijo pri njih. Zemljevid na spletni strani iniciative kaže, da se je ideja uspešno razširila po Švici in celo v druge države.



Primer nalepk aparatov na nabiralniku za izposajo
foto: arhiv Pumpipumpe

3. EKIPA



Za večino evropskih knjižnic skrbijo prostovoljske ekipe, ki z delitvijo dela poskrbijo, da posamezni člani ekipe niso preobremenjeni.

KNJIŽNIČAR

Skrbi za prostor in izposoje. Preverja in poskrbi, da je predmet ob vračilu čist in primeren za naslednjo izposajo.

KOMUNIKATOR

Pazi, da novice o otvoritvi, dogodkih in drugih aktivnostih pravočasno pridejo do novinarjev in ciljnih skupin. Skrbi za redno komunikacijo preko družbenih omrežij.

SERVISER

Ker pogosta uporaba predmetov občasno povzroči kakšno okvaro, je v ekipi priporočljivo imeti koga, ki je večš vsaj osnovnih popravil in vzdrževanj.

IZVAJALCI DELAVNIC

V obliki delavnic učijo uporabnike, kako se predmeti uporabljajo.

FOTOGRAF

Dobro je imeti v ekipi nekoga, ki ima vedno na voljo kakovostne fotografije predmetov, nasmejanih uporabnikov in dobro obiskanih dogodkov.

GRAFIČNI OBLIKOVALEC

Vsaj občasno boste potrebovali oblikovalca, na primer za oblikovanje logotipa, vpisnih listov, letakov, plakatov in drugih vizualij.

KOORDINATOR

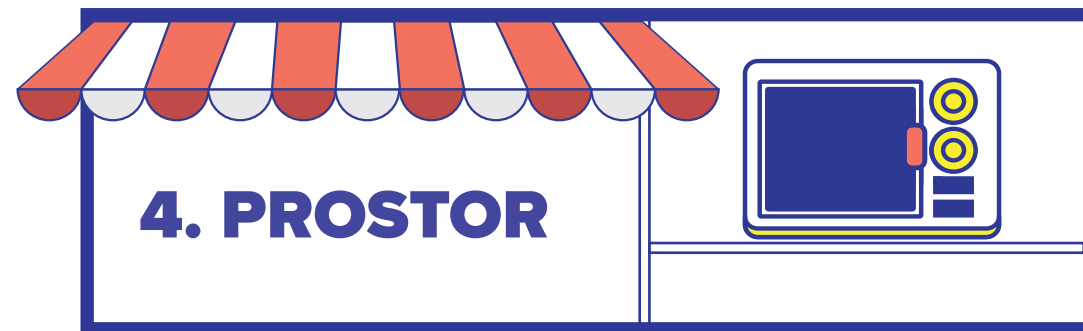
Skrbi, da projekt teče nemoteno, koordinira zadolžitve ostalih, išče razvojne priložnosti in po potrebi vskoči med druge zadolžitve.

NASVET: Pri iskanju prostovoljcev lahko poiščete pomoč v lokalnem okolju, interesnih skupinah na družbenih omrežjih ali pa se povežete z ostalimi iniciativami s podobnimi cilji in vrednotami. Če prostovoljsko delo ni pogojeno z znanjem slovenščine, lahko projekt prijavite na portal European Solidarity Corps, ki povezuje družbenoodgovorne projekte in mednarodne prostovoljce.

Čeprav so knjižnice pogosto plod prostovoljskega dela, poznamo tudi primere, kjer zagotavljajo redno zaposlitev ali vsaj delni zaslužek. V Bratislavi je skrb za knjižnico reči zadolžitev redno zaposlene knjižničarke na Goethe-Institutu, bruseljska knjižnica ima zaposlenega koordinatorskega, ljubljanska pa je imela na začetku redno zaposlenega knjižničarja preko javnih del. Z razpisnimi sredstvi lahko omogočite izplačila honorarja širši projektni ekipi.



Ekipa knjižnice Tournevie iz Bruslja
foto: arhiv Tournevie



Velikost in opremljenost prostora je odvisna od zastavljenih ciljev in obsega inventarja. Bratislavská knjižnica ponuja 40 predmetov, ki za skladiščenje potrebujejo zgolj 10 kvadratnih metrov ob sprejemnem pultu splošne knjižnice Goethe-Instituta. Ljubljanska knjižnica istočasno deluje kot skupnostni prostor, zato potrebuje prostor za dogodke. Knjižnica v Bruslju deluje na 800 kvadratnih metrih, saj prostor vključuje različne mizarske delavnice, uporaba nekaterih večjih strojev pa je mogoča le na lokaciji. V skrajnem primeru zadošča tudi manjše skladišče. Knjižnica v Kranju uporablja skladiščni prostor in omogoča prevzem predmetov samo z rezervacijo.

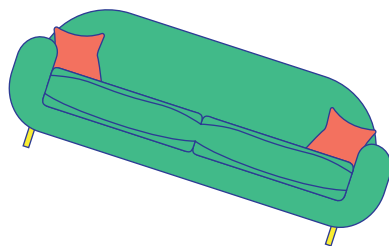
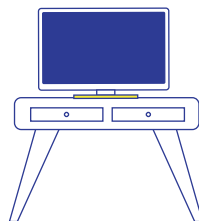
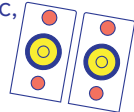
Pri izbiri prostora bodite pozorni, da velikost ustreza vašim potrebam, omogoča dostop gibalno oviranim in ima priročno lokacijo. Knjižnice reči naj zagovarjajo trajnostne oblike mobilnosti: hojo, kolesarjenje in javni prevoz. Ljudje vas bodo raje obiskali v pritličnem prostoru stanovanjskega naselja kot v oddaljeni industrijski coni.

NUJNA OPREMA:

- regali ali police za shranjevanje (priporočljivi modularni regali, ki se lahko prilagajajo velikosti predmetov),
- izposojevalni pult,
- predalnik za shranjevanje vpisnih listov in pisarniške opreme,
- stol za knjižničarja,
- informativna tabla,
- telefon,
- blagajna.

ZAŽELENA DODATNA OPREMA:

- tehnični pult za popravila,
- večja miza in stoli za izvedbo delavnic,
- WI-FI in ozvočenje,
- čajna kuhinja,
- fotelji za obiskovalce,
- računalnik.



KAKO DO PROSTORA?

LASTEN PROSTOR

Če želite s knjižnico obogatiti že obstoječe programe, je najenostavneje temu prilagoditi prostor v že obstoječi uporabi. Tako lahko knjižnico preizkusite v manjši obliki, ki pa se v primeru širjenja inventarja in kroga uporabnikov lahko pozneje preseli na svoje. Kranjska knjižnica ima predmete trenutno spravljene kar v skladišču tabornikov.

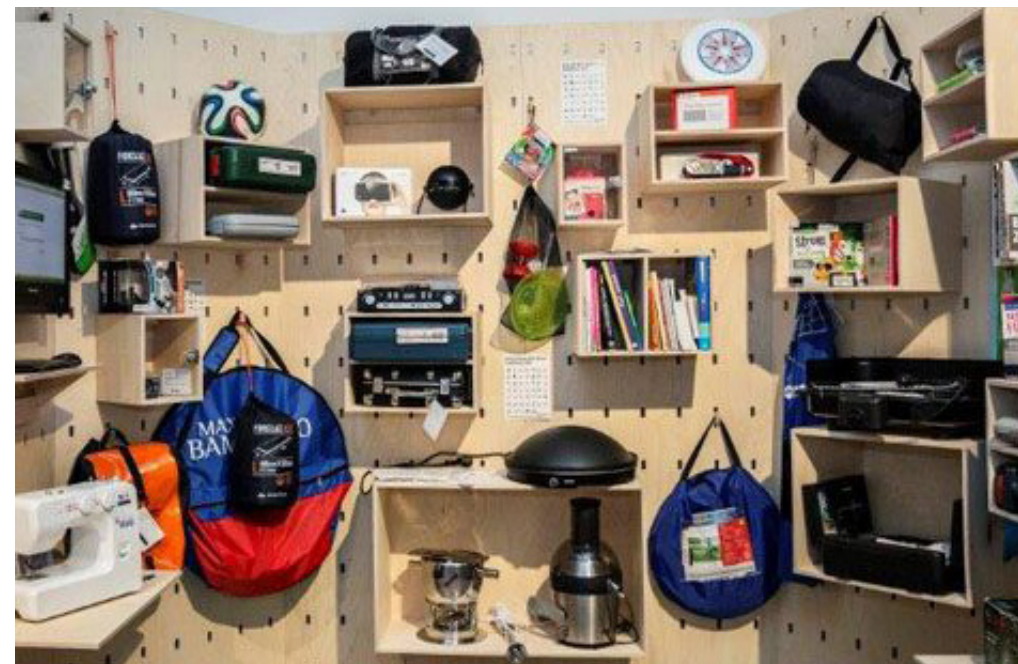
OBČINSKI PROSTOR

Na občini ali v četrtni/krajevni skupnosti povprašajte, če imajo v lasti nezaseden prostor, ki bi potreboval novo vsebino. Primer je ljubljanska knjižnica, ki ima v brezplačnem najemu občinski prostor v Domu skupnosti.

TRŽNI NAJEM

Ker tržni najem predstavlja velik strošek, se lahko povežete s sorodnimi iniciativami in s souporabo prostora znižate svoj finančni vložek. Dunajska knjižnica Leila najema prostor skupaj z oblikovalko, ki izdeluje torbe in nahrbtnike iz odsluženih zračnic.

NASVET: Morda pa vam prostor ponudi kakšna druga javna ustanova? Praška knjižnica reči je svoje prostore dobila v zgradbi, ki jo Karlova univerza oddaja družbenodgovornim projektom.



Prostor knjižnice v Bratislavi
foto: Boris Nemeth



Prostor knjižnice Tournevie v Bruslju
foto: Arhiv Tournevie

5. PREDMETI



Praktični in uporabni predmeti so bistvo knjižnice reči. Pomembneje je imeti 20 pravih predmetov kot 200 napačnih.

PRI IZBIRI PREDMETOV SE VPRAŠAJTE:

JE PREDMET PRIMEREN ZA IZPOSOJE?

Predmeti, kot so televizor, stojalo za perilo in kavne skodelice, so namenjeni tedenski ali celo dnevni uporabi, zato verjetno ne bodo pogosto izposojeni.

SE PREDMET IZPOSOJA ŽE KJE DRUGJE?

Knjige, zgoščenke, DVD-je in smučarsko opremo si lahko že izposojamo drugje. Prihranite prostor za kaj drugega.

IMA PRILOŽENA NAVODILA?

Uporabniška navodila se rada izgubijo. Shranite si digitalno verzijo navodil in jih posredujte uporabnikom ob vsaki izposoji.

KAKO ZAHTEVEN JE ZA UPORABO?

Bodo uporabnikom za (varno) uporabo zadoščala priložena navodila ali bi potrebovali mesečni tečaj?

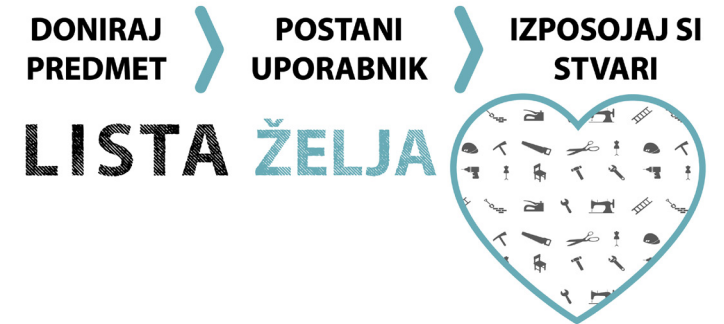
KAKO VELIK JE PREDMET?

Najboljši so predmeti, ki jih lahko enostavno spravimo v vrečo ali nahrbtnik in odkolesarimo domov. Seveda so tudi izjeme. Za gasilske mize in klopi potrebuješ avtomobil, vseeno pa so hit vsakega poletja.

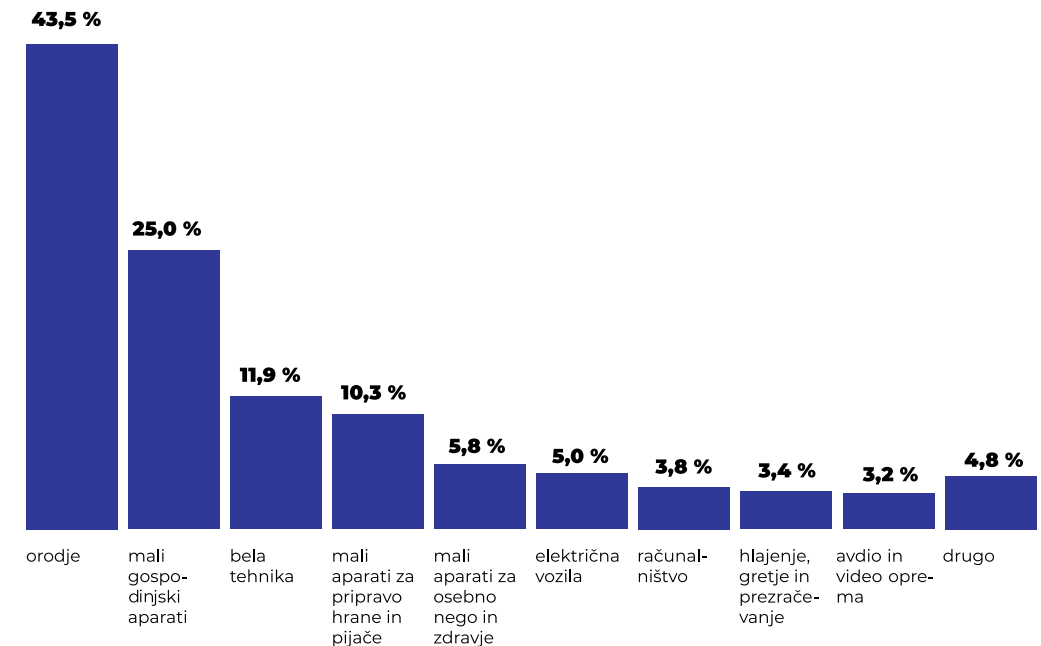
NASVET: Sestavite listo želja skupaj s sosedi! Pošljite vprašalnik okoliškim prebivalcem in jih vprašajte, katere predmete bi si želeli izposojati. Tako boste vedeli, kakšne so lokalne potrebe, hkrati pa boste okolico ozaveščali o knjižnici še pred njenim odprtjem. Namen liste želja je tudi, da širši skupnosti omogočite soustvarjanje vsebin bodoče knjižnice. Po odprtju lahko vsakega novega člana povabite, da doda predlog na listo želja.

LISTA ŽELJA:

- videoprojektor,
- šivalni stroj Overlock,
- vrtalni stroj,
- krožna žaga,
- brusilnik,
- sušilnik sadja,
- detektor kovin,
- vbodna žaga,
- projekcijsko platno,
- gasilske mize in klopi.



KATERE APARATE SI UPORABNIKI NAJPOGOSTEJE IZPOSOJAJO?



Pregled po kategorijah nam pokaže, da si anketiranci najpogosteje izposojajo orodje (43,5 %), sledijo mali gospodinjstveni aparati (25 %) in bela tehnika (11,9 %).

KAKO DO PREDMETOV?

DONACIJE ČLANOV

Ljudje svoje predmete radi prinašajo v knjižnico. Da pa ne postane odlagališče zavrženih predmetov, je pomembno znati tudi reči »Ne, hvala, ne potrebujemo.«

DONACIJE PODJETIJ

Poiščite podjetja s podobnimi vrednotami (na njihovih spletnih straneh preberite zavihek o okoljski/družbeni odgovornosti) in jim ponudite partnerstvo. Poudarite, da tudi njim koristi partnerstvo (več v poglavju o financiranju).

CENTRI PONOVNE UPORABE

Preverite pri lokalnih centrih ponovne uporabe.

PARTICIPATIVNI PRORAČUN

Ali ima vaša občina participativni proračun? Prijavite knjižnico reči! Tako je sredstva za nakup predmetov prejela izposojevalnica v Logatcu.

NAKUP

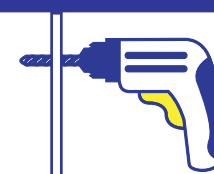
Denar od izposojnin in članarin lahko namenite nakupu nujnih predmetov. Tudi v tem primeru poskusite prejeti popust. Kdor jezika špara, kruha strada.

 **NASVET:** Imate sestavljeno listo želja, a vas skrbi, da ste na kaj pozabili? Pobrskajte po katalogih drugih knjižnic reči!



Zid donatorjev knjižnice Knjihovna večí
foto: arhiv knjižnice Knjihovna večí

6. IZPOSOJE



Načinov izposoje je toliko kot knjižnic. V nekaterih nujno potrebujete članstvo, drugje plačate za vsako izposajo posebej, nekatere pa ponujajo obe možnosti. Pri postavljanju sistema pa bodite pozorni, da je za vse predmete izposoja ugodnejša kot nakup.

KNJIŽNICA
REČI
SAVSKO NASELJE

Iskanje znotraj... x Q

Razpoložljivost
 Trenutno na voljo

Kategorija
 Umetnost (1)
 Oblečila (8)
 Elektronika (20)
 Pohištvo (11)
 Hobbies & Crafts (2)
 Otroška oprema (5)
 Kuhinja (34)
 Medicinska oprema (1)

Per Page 15 Poglej Mreža Razvrsti po Ustreznosti

- akumulatorski vrtalnik / cordless drill
Na voljo
€ 5 na izposajo
- Brusilnik / Sander
izposojeno do 16.5.2022
€ 5 na izposajo
- detektor kovin / metal detector
Na voljo
€ 5 na izposajo
- 2

Sistem izposoj Knjižnice Reči v Ljubljani

ČLANSTVO

Letno članstvo omogoča izposoje brez dodatnih doplačil (kot v klasičnih knjižnicah). Večina knjižnic ponuja različne možnosti pridobitve članstva:

PLAČILO LETNE ČLANARINE

Priporočamo različne višine članarin glede na status (redna, študentska, upokojska, za brezposelne) ali glede na to, koliko predmetov si lahko član izposodi naenkrat (mini – en predmet, maxi – več predmetov).

DONACIJA PREDMETA

S takšno obliko članstva si je večina knjižnic zagotovila lepo število predmetov v ponudbi.

S PROSTOVOLJSKIM DELOM

Prostovoljci lahko dežurajo v knjižnici, pomagajo na stojnicah, pri pospravljanju, fotografiranju predmetov, oblikovanju tiskovin, pripravljajo dogodke ...

NASVET: Pomembno je jasno povedati, donacija katerih predmetov prinaša članstvo. Svetujemo, da se vsaj na začetku držite liste želja. Kasneje vam bodo izkušnje pomagale pri presoji, ali je predmet primeren za izposoje.

ENKRATNE IZPOSJOJNINE

Enkratne izposojnine omogočajo izposajo predmetov vsem, ki ne potrebujejo letnega članstva, vendar bi si samo enkrat nekaj nujno izposodili. Razdelite predmete na dve ali tri vrednostne kategorije (npr. 2/3/5 € na izposajo), cena pa naj velja za enako obdobje kot pri izposoji s članstvom.

NASVET: Namen knjižnice je, da si uporabnik izposodi predmet samo za tisti čas, ko ga potrebuje. Pri večini predmetov za izposajo zadošča en teden. Izjema so posamezni predmeti (npr. oprema za potovanja), kjer lahko predmet ponudite za daljše obdobje.

ZAMUDNINE

Ne pozabite v cenik vključiti tudi dnevne zamudnine. Kako strogo se boste sistema zamudnin držali, pa je vaša odločitev. Na začetku je pozitivna izkušnja ob razumevanju človeške pozabljivosti vrednejša kot 1 € zamudnine. Vsekakor pa jih strogo zaračunajte, če zamuda onemogoča izposajo že rezerviranega predmeta.

UPORABNINE

Za določene predmete (npr. videoprojektor) priporočamo zaračunavanje dnevne uporabnine. Gre za predmete, pri katerih že vnaprej veste, da je pred vami nakup dragega rezervnega dela (npr. žarnice za projektor). Uporabnino lahko brez slabe vesti zaračunate tako enkratnim izposojevalcem kot članom.

KAVCIJE

Da vrednejši predmeti (npr. šivalni stroj, električno orodje, videoprojektor) slučajno ne bi odtavali po svoje, za čas izposoje zadržite kavcijo (30–60 €). Ob vsaki kavciji izstavite potrdilo, s katerim je ob vračilu predmeta vrnjena zabeležena vsota denarja.

VODENJE IZPOSJ

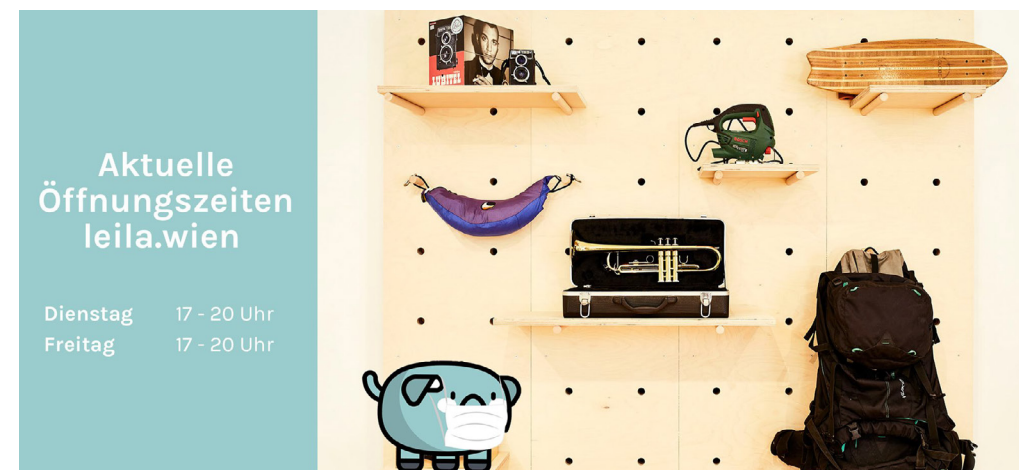
Večina pionirskih knjižnic je svojo pot začela z beleženjem v tabelah Excel, ki pa ob pomanjkanju samodiscipline hitro postanejo kaotičen nered. Zdaj na srečo obstajajo programi za vodenje izposoj, kot sta myTurn in Lend Engine, ki so izboljšali uporabniško izkušnjo, knjižnicam pa olajšali vodenje evidenc. Programi so plačljivi, a pogosto ponujajo brezplačno verzijo v omejenem obsegu (npr. za katalogizacijo 100 predmetov in 100 uporabniških računov).

REZERVACIJE

Z rezervacijami omogočite uporabnikom, da si zagotovijo uporabo predmeta za točno določen datum (npr. ozvočenje za poroko ali šotor in nahrbtnik za potovanje). Programi za vodenje izposoj omogočajo spletne rezervacije, svetujemo pa tudi možnost rezervacij po telefonu ali elektronski pošti.

ODPIRALNI ČAS

Večini knjižnic zadoščajo uradne ure dvakrat ali trikrat tedensko. Delovni čas knjižnice naj bo prilagojen prostemu času uporabnikov. Z uradnimi urami v popoldanskem času (recimo od 16.00 do 19.00) boste uporabnikom omogočili obisk po opravljenih službenih ali študijskih obveznostih. S krajšim delovnim časom boste poskrbeli, da prostovoljska ekipa ne bo preobremenjena, ali pa omogočili ekonomično razporeditev morebitnih razpisnih sredstev. Sicer pa si lahko z odpiralnim časom privoščite malo eksperimentiranja in tako ugotovite, kaj najbolj ustreza vašim članom.



**Aktuelle
Öffnungszeiten
leila.wien**

Dienstag 17 - 20 Uhr
Freitag 17 - 20 Uhr

Odpiralni čas knjižnice Leila Wien na Dunaju
foto: arhiv knjižnice Leila Wien

7. FINANCIRANJE



Klasične knjižnice so običajno subvencionirane s strani države, saj osnovna dejavnost ni dovolj donosna, da bi zagotavljala preživetje. Prav zato je pri iskanju trajnostnega modela preživetja knjižnice reči potrebna visoka mera iznajdljivosti.

VIRI FINANCIRANJA

ČLANARINE, IZPOSOJNINE IN ZAMUDNINE

Te zadoščajo za kritje osnovnih stroškov, kot so popravila, rezervni deli in tiskovine.

JAVNA DELA

Če ima vaša organizacija status delovanja v javnem interesu, lahko del plače enega zaposlenega krijete prek javnih del.

RAZPISI

Ker knjižnice reči naslavljajo različna področja (npr. okolje, mladina in sociala), lahko projekte prijavite na različne občinske, državne in evropske razpise. Ker gre za namenska sredstva, teh večinoma ne morete uporabiti za nakup predmetov. Če se na razpis ne upate prijaviti sami, si poiščite projektne partnerje.

DONATORSTVO/SPONZORSTVO

Pripravite sponzorsko mapo in jo pošljite podjetjem v svoji okolici. Morda si podjetje z vami deli vrednote ali pa v vas vidi priložnost, da uporabniki preizkusijo njihov predmet in se tako lažje odločijo za nakup. Nekatera podjetja pripravljajo letni poziv za sponzorska in donatorska partnerstva (npr. Lidl in Triglav).

MNOŽIČNA FINANCIRANJA

Kar nekaj knjižnic si je z množičnim financiranjem zagotovilo zagonska sredstva (npr. Kranj, Dunaj in Reykjavik).

RAZVOJ DODATNIH STORITEV

Dodatne storitve vam omogočajo, da vaša primarna storitev ostane neprofitna. Knjižnica v Bruslju trži svoje mizarske delavnice in timbilinge. Če imate v ekipi serviserja, lahko popravila predstavljajo dodaten vir zaslužka.

PRODAJA DUPLIKATOV

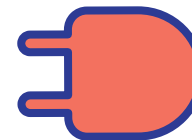
Če imate v knjižnici predmete, ki jih ne potrebujete, jih lahko prodate in denar namenite nakupu novih predmetov.

MERCHANDISE

Nekatere knjižnice lahko podprete tudi z nakupom njihovih izdelkov. Knjižnica v Reykjaviku ponuja kape, majice, skodelice in steklenice za vodo.

ODHODKI:

- stroški prostora (najemnina, obratovalni stroški, čiščenje),
- honorarji članov ekipe,
- nakupi predmetov,
- popravila predmetov in rezervni deli,
- računovodstvo,
- tiskovine,
- spletna domena in programska oprema.



8. ADMINISTRACIJA



Za nemoteno delovanje knjižnice boste potrebovali nekaj osnovnih administrativnih obrazcev:

ČLANSKI VPISNI LIST

Vsebuje osnovne kontaktne podatke, način pridobitve članstva, datum pristopa in podpis. Če član pridobi članstvo z donacijo predmeta, se navede podarjeni predmet. Priporočamo tudi izjavo, da se član strinja s prodajo predmeta, če se le-tega ne bo več potrebovalo.

ČLANSKA IZKAZNICA

Vsebuje ime in priimek, številko izkaznice in trajanje članstva.

PRAVICE IN DOLŽNOSTI

Vsebujejo podatke, koliko predmetov naenkrat si lahko izposodi član, za koliko časa si jih lahko izposodi in kakšne so njegove dolžnosti v primeru okvare predmeta.

CENIK IZPOSOJE

Cenik je razpredelnica z vsemi vrednostmi posameznih članarin, izposojnin, uporabnin in zamudnin.

NASVET: Na spletni strani ljubljanske Knjižnice Reči so zbrani primeri vseh administrativnih obrazcev. Seveda ne gre brez izstavljanja računov! Priporočamo uporabo vezane knjige računov (VKR) in mesečno poročanje računov v FURS-ov program Mini blagajna. O podrobnostih se pogovorite z računovodjo. Račune izstavlajte za članarine, izposojnine, zamudnine in uporabnine, medtem ko za potrdila kavcij uporabljajte druge obrazce.



Primer članske izkaznice Knjižnice Reči v Ljubljani
foto: arhiv Knjižnice Reči

POZOR! Članarine so opredeljene kot nepridobitna dejavnost, izposojnine pa kot pridobitna. To je pomembno predvsem pri letnem finančnem poročilu organizacije.

9. KOMUNIKACIJA



Jasna in redna komunikacija je za knjižnico pomembna skoraj toliko kot pravi predmeti. Od nje je odvisno, koliko ljudi bo izvedelo za novo obliko storitve v domačem kraju, predvsem pa, koliko ljudi boste privabili v knjižnico. Vzpostavitev knjižnice ni šprint, temveč tek na dolge proge, ki zahteva spremembo uporabniških navad.

PRED OTVORITVIJO

Čas pred otvoritvijo izkoristite za ozaveščanje o prihajajoči knjižnici. Vzpostavite svojo prisotnost v lokalnem okolju in na spletu. Okoliškim prebivalcem razdelite vprašalnik z listo želja, ki naj bo dostopen tudi v digitalni obliki. Spletne kanale izkoristite še za deljenje novic o svojem napredku, objave prispevkov o souporabi in poziv za prostovoljce.

OTVORITEV

Pripravite oglaševalsko akcijo v okolici knjižnice. Ljubljanska knjižnica je v javnih prostorih v Savskem naselju postavila predmete, prebarvane v barvo knjižnice, z osnovnimi podatki knjižnice in datumom otvoritve. Pripravite sporočilo za javnost in ga pošljite svoji adremi novinarjev. Ne pozabite na lokalna glasila. Poleg objave na svojih spletnih kanalih (spletna stran, Facebook, Instagram) novico posredujte tudi svojim deležnikom (npr. sorodne organizacije, občinske ustanove), delite pa jo lahko tudi v interesnih skupinah na družbenih omrežjih (npr. skupina Dom brez odpadkov na Facebooku). Nekaj sredstev lahko namenite tudi plačanim objavam. Za dober izkoristek vloženega denarja natančno opredelite ciljno skupino (lokacija, starost, interesi).



Primer oglaševanja z lokalnimi glasili
foto: arhiv Knjižnice Reči

PO OTVORITVI

Ohranjajte redno prisotnost na družbenih omrežjih, glavne novice pa objavljajte tudi na svoji spletni strani. Povabite svoje člane in druge podpornike, naj se naročijo na vaš mesečni novičnik. Na lokalnih dogodkih (občinski praznik, dan zemlje, garažne razprodaje itd.) postavite svojo stojnico, kamor prinesite jagodni izbor predmetov knjižnice. K izvedbi skupnih delavnic povabite šole, vrtce, humanitarne organizacije. Tako lahko stopite v stik s ciljnimi skupinami. Zaposlene v pomembnih lokalnih zbirališčih (knjižnice, lokali, kino, trgovina) prosite, če lahko na oglasno desko nalepite plakat, ki obvešča o vaši ponudbi. Poiščite »lokalne ambasadorje«, ki bodo uporabili svoj glas za promocijo vaše knjižnice.

NASVET: Redno objavljajte fotografije in zgodbe izposojenih predmetov. Ljudje bodo hitreje preizkusili knjižnico, če bodo videli predmete v akciji. Najbolj navdušene uporabnike lahko prosite, da pripravijo fotoreportažo z izposojenimi predmeti.

Pomembna je jasna in redna komunikacija!



Obrazi uporabnikov Knjižnice Reči v Ljubljani
foto: arhiv Knjižnice Reči



10. DOGODKI



Predmeti v knjižnici reči so kot nalašč za izvedbo različnih dogodkov. Z videoprojektorjem pripravite filmske večere, kuhinjske aparate izkoristite za kuharske delavnice, orodje za mizarske podvige in šivalni stroj za šiviljske tečaje.

Dogodki so odlična priložnost, da uporabniki preizkusijo predmet in spoznajo inventar vaše knjižnice, hkrati pa vam pomagajo graditi skupnost okoli projekta.

NASVET: Knjižnice reči so odlični prostor za izvedbo raznih izmenjevalnic. Morda lahko celo uredite poseben kotiček, ki je vedno namenjen izmenjavi predmetov. Ljubljanska knjižnica je že gostila zelemenjavo, izmenjevalnice oblačil, knjig in še delujočih aparatov. Pri vzpostavitvi izmenjevalnice še delujočih aparatov vam lahko pomaga družba ZEOS, d. o. o., ki spodbuja souporabo, ponovno uporabo in izmenjavo električne in elektronske opreme.



Primer dogodka pred knjižnico Reči v Ljubljani
foto: Lea Benčina

11. SEZNAM



OMENJENIH KNJIŽNIC

Prilagamo seznam omenjenih knjižnic, ki naj vam bo v oporo in spodbudo pri vaših podvigih. Če se vam bodo med pripravami porajala dodatna vprašanja, kar pišite ostalim. Knjižnice reči si rade pomagamo med sabo.

📍 KNJIŽNICA REČI

Ljubljana, Slovenija
www.knjiznicareci.si

📍 TOURNEVIE

Bruselj, Belgija
www.tournevie.be

📍 KR PO STVAR

Kranj, Slovenija
www.krpostvar.lend-engine.com

📍 KNIHOVNA VĚCÍ

Praga, Češka
www.libraryofthings.cz

📍 RENT A RIČ

Idrija, Slovenija
www.rentaric-mcidrija.lend-engine.com

📍 RVK TOOL LIBRARY

Reykjavik, Islandija
www.reykjaviktoolibrary.org

📍 IZPOSOJEVALNICA STVARI*

Logatec, Slovenija
*v času pisanja knjižnica ni obratovala

📍 LEILA BERLIN

Berlin, Nemčija
www.leila-berlin.de

📍 KNIŽNICA VECÍ

Bratislava, Slovaška
www.goethe.de/ins/sk/sk/index.html

📍 PUMPIPUMPE

Švica
www.pumpipumpe.ch

📍 LEILA WIEN

Dunaj, Avstrija
www.leila.wien

📍 LIBRARY OF THINGS

London, Združeno Kraljestvo
www.libraryofthings.co.uk

Knjižnica Reči

Belokranjska ulica 6, Ljubljana

030 746 347

www.knjiznicareci

 [KnjiznicaRECI](https://www.facebook.com/KnjiznicaRECI)

ZEOS, d. o. o.

Šlandrova ulica 4, 1231 Ljubljana - Črnuče

01 366 85 41

www.zeos.si

 [eodpadki](https://www.facebook.com/eodpadki)